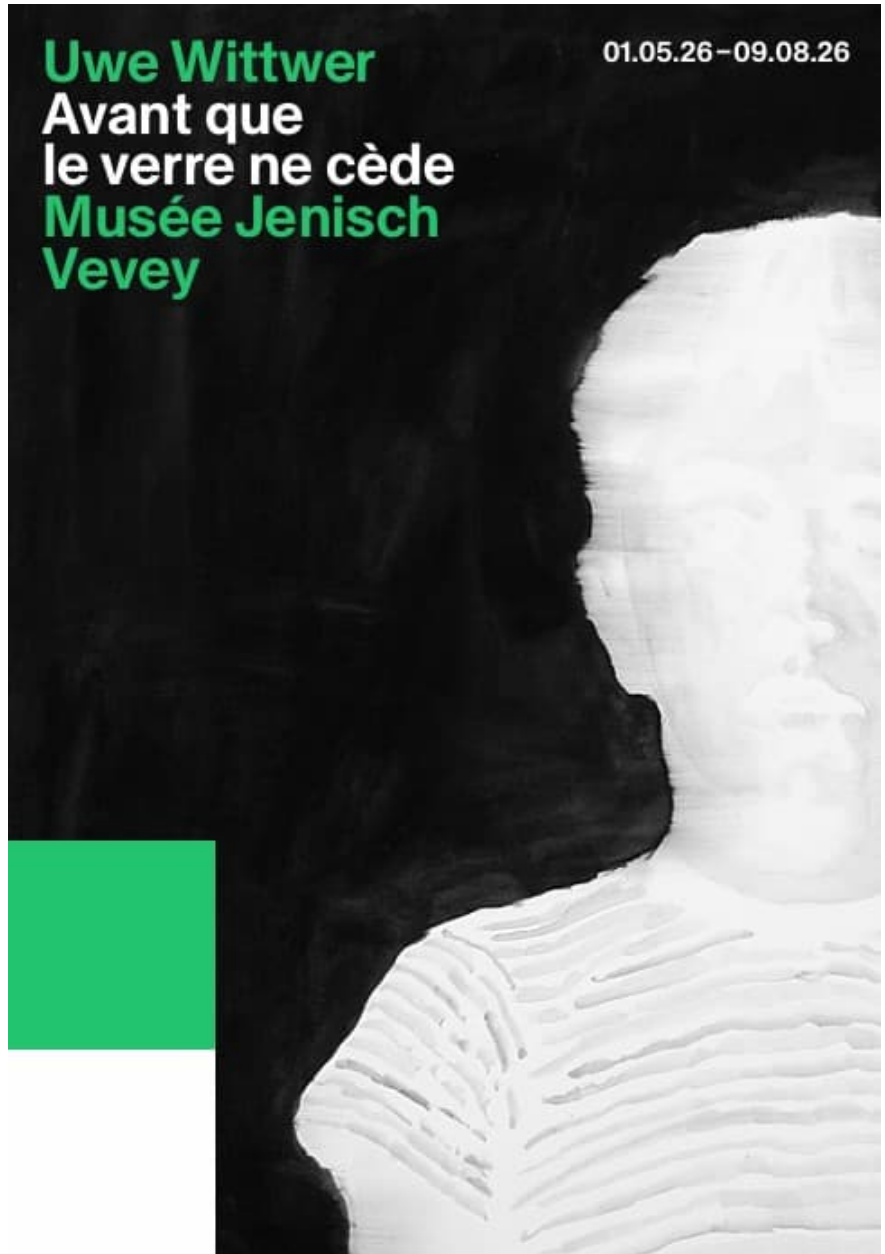


Uwe Wittwer Avant que le verre ne cède

Du 1^{er} mai au 9 août 2026

Avenue de la Gare 2
CH-1800 Vevey
T +41 21 925 35 20

museejenisch.ch
info@museejenisch.ch



Affiche de l'exposition

Uwe Wittwer (*1954), *Doppelporträt negativ* [Double portrait négatif] (détail), 2013, aquarelle sur papier, 70 x 114 cm

© Uwe Wittwer, collection particulière, Suisse, photographie : Sebastian Schaub, Zurich



Schlacht nach Uccello [Bataille d'après Uccello], 2007
Aquarelle sur papier, 150 x 260 cm
© Uwe Wittwer, collection particulière, Suisse, photographie : Julien Gremaud



Die Buchhalterin [La Comptable], 2018
Aquarelle sur papier, 54 x 74 cm
© Uwe Wittwer, collection particulière, Zurich, photographie : Conradin Frei



Sommaire

Communiqué	4
Exposition	7
Biographie de l'artiste	11
Publication	12
Éditions	14
Événements	15
Informations pratiques	17
Partenaires	18
Contacts	18
Illustrations pour la presse	19



Im Walde [Dans la forêt], 2018

Aquarelle sur papier, 179 x 150 cm

© Uwe Wittwer, Galerie Peter Kilchmann, Zurich, photographie : Sebastian Schaub



Communiqué

Uwe Wittwer. Avant que le verre ne cède
01.05 – 09.08.2026

Du 1^{er} mai au 9 août 2026, le Musée Jenisch Vevey accueille la première exposition monographique d'importance sur le territoire romand consacrée à l'artiste zurichois Uwe Wittwer (*1954). Bénéficiant d'une grande renommée en Suisse allemande, ainsi qu'à l'international, son travail reste encore largement à découvrir en francophonie.

Figure majeure de l'art suisse contemporain, Uwe Wittwer développe depuis la fin des années 1990 un travail profondément ancré dans la mémoire visuelle collective. Ses dessins, ses aquarelles et ses peintures forment un travail fondé sur l'appropriation, la transformation et la déconstruction d'images préexistantes puisées dans l'histoire de l'art, le cinéma, la photographie et les archives.

Les altérations de l'image source par des effets de flou, recadrages, changements de focale, basculements de médium, ou la mise en place d'obstacles visuels, produisent un espace critique et réflexif qui questionne notre manière de percevoir et de se remémorer.

Construite en étroite collaboration avec l'artiste, l'exposition met en avant les thématiques centrales dans son œuvre depuis vingt ans. Le rapport au passé, la persistance du souvenir ou l'oubli, les traces et traumatismes laissés par la violence de la grande Histoire, l'écho des récits intimes, ainsi que l'héritage d'une mémoire collective, sont évoqués au fil des six salles d'exposition.

Le parcours se déploie en deux sections, la première consacrée à son travail autour des événements violents de l'Histoire – en particulier les guerres et le colonialisme – puis à leurs intersections avec des récits intimes et parfois autobiographiques. La seconde section se concentre sur notre rapport à l'héritage artistique et à la fragilité des vestiges patrimoniaux.

Plusieurs séries importantes rythment le parcours de l'exposition, parmi lesquelles *Widerschein* [Reflet] avec 75 dessins et *Die Schwarze Sonne after Antonioni* [Le Soleil noir d'après Antonioni] composée de 78 aquarelles. Plusieurs œuvres inédites ont également été créées spécialement pour l'exposition.

En tant qu'institution spécialisée dans la conservation et la valorisation d'œuvres sur papier, le Musée Jenisch Vevey mettra particulièrement en lumière les aquarelles de l'artiste tout en les faisant dialoguer avec d'autres médiums récurrents de sa production. Considérant l'aquarelle comme l'égal de la peinture à huile, Wittwer en explore les limites dimensionnelles et les capacités suggestives, entre transparence, apparition et effacement.



L'exposition est accompagnée de la première publication bilingue (français/anglais) sur le travail d'Uwe Wittwer. Richement illustrée, elle approfondit plusieurs aspects de son œuvre à travers trois essais et un entretien avec l'artiste.

Quatre estampes inédites réalisées par l'artiste ont été tirées à l'occasion de l'exposition en partenariat avec les Éditions VFO, Zurich. Elles seront en vente à la boutique du musée.

Commissariat :

Marie Gaitzsch, conservatrice Beaux-Arts et
Margaux Farron, conservatrice assistante

Mardi 28 avril à 10h30

Visite commentée pour la presse

Jeudi 30 avril dès 18h

Vernissage de l'exposition



Bühne [Scène], 2022

Aquarelle sur papier, 126,8 x 111,2 cm

© Uwe Wittwer, Galleria Monica De Cardenas, Milan, photographie : Conradin Frei

Avenue de la Gare 2
CH-1800 Vevey
T +41 21 925 35 20

Jenisch Vevey

museejenisch.ch
info@museejenisch.ch



Portrait-Spiegel [Portrait-Miroir], 2023

Huile sur toile, 55,2 x 50,2 cm

© Uwe Wittwer, collection particulière, Zurich, photographie : Sebastian Schaub



Die Schwarze Sonne nach Antonioni [Le Soleil noir d'après Antonioni] (détail), 2012

Série de 78 aquarelles sur papier, 31 x 51 cm (chacune)

© Uwe Wittwer, Galerie Peter Kilchmann, Zurich, photographie : Atelier Uwe Wittwer



Musée



Exposition

Cette exposition présente l'évolution artistique d'Uwe Wittwer depuis la fin des années 1990 jusqu'à aujourd'hui, à travers une sélection d'œuvres illustrant les préoccupations thématiques et stylistiques qui traversent ses deux dernières décennies de création. L'exposition explore en particulier son travail autour de la mémoire, de la destruction et de la reconstruction du souvenir, ainsi que du rôle tenu par les images dans notre compréhension du passé.

Le Musée Jenisch souhaite atténuer l'impact de la barrière linguistique dans la reconnaissance des artistes suisses. Cette exposition a ainsi pour ambition de faire découvrir le travail d'Uwe Wittwer auprès de la scène romande.

Rendre visibles les archives

Le travail d'Uwe Wittwer prend pour point de départ un ensemble d'images préexistantes souvent issues de pages Internet, de YouTube ou de bases de données. Afin de rendre visible cet important travail de recherche et de collecte, l'exposition associe à plusieurs œuvres un QR code menant à différentes ressources, en particulier des vidéos, des collections en ligne et des bases de recensement patrimonial. Cette particularité permet aux visiteurs et visiteuses d'appréhender la démarche de l'artiste et d'avoir accès au paysage imagé qui a nourri ses œuvres.

Avant que le verre ne cède

Le titre de cette exposition évoque un moment suspendu, fragile, juste avant la rupture – ce bref instant où le monde semble encore tenir dans une tranquillité trompeuse, alors même que tout menace de basculer. Il s'agit d'un point d'équilibre, instable et fascinant, entre le calme et le chaos, la beauté et le drame. C'est précisément dans cet interstice que se déploie l'œuvre d'Uwe Wittwer. L'artiste y explore une tension permanente entre la douceur apparente de ses médiums – notamment l'aquarelle, avec sa transparence presque apaisante – et la gravité des thèmes qu'il convoque : violence, mémoire traumatique, vestiges d'une histoire collective ou intime. Le rendu du médium contraste avec la densité du sujet. Cette dualité, loin de créer une contradiction, constitue le cœur même de son travail : un art de la fracture contenue, d'une grâce menacée. Comme un verre sur le point de se fendre, chaque image semble vibrer d'un souffle à peine perceptible – une inquiétude sourde qui nous attire et nous dérange à la fois.

Avant que le verre ne cède, c'est aussi une invitation à regarder autrement : à interroger ce que nous croyons voir, à prêter attention aux mutismes, aux discordances invisibles, aux failles que l'image dissimule à peine.



museejenisch.ch
info@museejenisch.ch



Cracking Glass [Le verre se brise], 2025

Aquarelle sur papier, 130 x 110 cm

© Uwe Wittwer, Galleria Monica De Cardenas, Milan, photographie : Conradin Frei



Extraits de l'entretien de Jacqueline Burckhardt avec Uwe Wittwer, tirés du catalogue d'exposition

J'ai beaucoup de respect pour la notion d'« artiste », voire une certaine humilité. Paul Klee a eu cette révélation et, à 22 ans, il écrivait dans son journal : « Je suis peintre. » Pour moi, ça s'est passé ainsi : à 20 ans, je savais que, même si je n'étais pas encore artiste, j'étais sur la bonne voie. Puis, un jour, dans un formulaire où je devais renseigner la « profession », j'ai mis « artiste ».

L'aquarelle exige de la détermination, elle ne pardonne rien, elle ne permet aucune rectification, les lavis se voient tout de suite. [...] La peinture à l'huile, en revanche, permet l'expérimentation, plus de densité et de superpositions. Je peux sans cesse reprendre jusqu'à obtenir le résultat optimal. Avec l'aquarelle, le processus de travail évolue du clair au foncé. Il y a d'abord la lumière et la lumière c'est le papier. [...] L'aquarelle m'oblige à creuser la notion d'ombre.

Je suis fasciné par l'idée de *Gesamtkunstwerk*, d'œuvre d'art totale. En même temps, je suis conscient que cet idéal est inatteignable, que chaque œuvre, chaque série demeure inachevée, et que sa poursuite mène inévitablement à l'échec. Or c'est précisément cet échec qui me stimule. Il me pousse à continuer de travailler, à entreprendre sans cesse de nouvelles tentatives. Les peintures et les séries que je présente à Vevey ne sont donc que des approximations, que les fragments d'un tout.



Im Walde nach Bellini [Dans les bois d'après Bellini], 2022

Huile sur toile, 110 x 130 cm

© Uwe Wittwer, collection particulière, Zurich, photographie : Andrea Rossetti, Milano



Une exposition thématique

Le parcours d'exposition s'inscrit dans l'architecture classique du musée et répond à la symétrie de ses salles. Les espaces centraux des deux ailes sont chacun dédiés à une thématique spécifique, prolongée par la présentation d'une série ou d'un ensemble dans les cabinets.

Un premier cabinet introductif intitulé « Manières de voir » est consacré à l'omniprésence des images et à notre capacité à les percevoir et à en comprendre le sens. Elle réunit une imposante série de 78 aquarelles inspirées du film *Blow Up* réalisé par Michelangelo Antonioni (1912-2007). Un documentaire d'une durée de sept minutes produit par Laurin Merz à l'occasion de l'exposition y est également diffusé, permettant au public d'entrer dans l'univers de l'artiste.

La salle « Tenir debout dans l'ombre. Le poids de l'Histoire » rassemble des œuvres abordant les événements tragiques qui ont marqué l'histoire européenne et en particulier l'empreinte durable qu'ils laissent sur la mémoire collective.

Le second cabinet présente un ensemble plus récent d'œuvres, notamment des fusains. L'artiste s'intéresse ici à des récits intimes de personnes anonymes ainsi qu'à sa propre histoire familiale. En confrontant traces archivistiques et vestiges du passé, Wittwer tisse un dialogue entre mémoire individuelle et collective. Il explore la manière dont on se souvient et tente de comprendre le pouvoir mémoriel des images.

La seconde salle centrale du musée, nommée « De l'Histoire de l'art. Appropriation et réinterprétation », présente des pièces réalisées à partir d'œuvres de la Renaissance, en particulier des grandes scènes de bataille. Par une pratique de distorsion et de manipulation de l'œuvre originale, Wittwer questionne l'héritage et la filiation artistique ainsi que l'existence de hiérarchies implicites entre les genres et les médiums.

Cette réflexion se poursuit avec la présentation de l'impressionnante série *Widerschein* [Reflét] réalisée à partir de reproductions de tableaux de maîtres anciens détruits lors de l'incendie du bunker de Friedrichshain à Berlin en 1945. À travers ce corpus, l'artiste évoque la destruction patrimoniale mais aussi la survivance des images.

Le dernier cabinet de l'exposition présente une série de peintures à l'huile inspirée des archives photographiques de la Mission de Bâle et des collections du Pitt Rivers Museum à Oxford. Élaboré à partir de clichés issus de voyages ou de missions coloniales, cet ensemble questionne les rapports de pouvoir et les présupposés idéologiques que véhiculent ces images.



Biographie de l'artiste

Né en 1954 à Zurich, Uwe Wittwer est une figure majeure de l'art contemporain en Suisse allemande.

Autodidacte, il développe sa pratique artistique parallèlement à ses études à la Haute école de travail social de Berne. Très vite reconnu, il se consacre pleinement à la peinture et au dessin dès 1982 entre la Suisse, Londres, Berlin et Paris.



Il reçoit de nombreuses distinctions en Suisse et à l'étranger parmi lesquelles plusieurs bourses du Canton de Zurich (1986, 1991 et 1992) et une bourse fédérale des arts (1994). Il obtient des résidences dans l'atelier de la ville de Zurich à Paris (1994), au Künstlerhaus Schloss Wiepersdorf octroyée par la Fondation culturelle fédérale d'Allemagne (2004) et à l'Atelier londonien de la Fondation Landis & Gyr basée à Zug (2006).

À partir de 1983, son travail est présenté dans de nombreuses expositions individuelles et collectives en Suisse, puis, dès 1991, à l'international. Wittwer expose notamment à la Kunsthalle à Berne (1991), au Centre PasquArt à Bienne (1995), au Helmhaus à Zurich (1998), à l'University Art Gallery à Pittsburgh (2000), à la Kunsthalle Winterthur (2001), au Musée des beaux-arts du Locle (2004), à la Fondation Beyeler à Riehen (*Blumenmythos*, 2005), au Tate Britain (*Watercolour*, 2011) ainsi qu'au Courtauld Institute of Art à Londres (2010), au Kunstmuseum Solothurn (*Dazzled*, 2005) et au Kunstmuseum Grenchen (*Die Schwarzen Sonnen*, 2019). En 2020, le Musée Ariana lui consacre l'exposition *Les Écrins de la colère* en dialogue avec des porcelaines allemandes du XVIII^e et XIX^e siècle.

Uwe Wittwer. Avant que le verre ne cède constitue la première exposition monographique d'importance de l'artiste en Suisse romande, consacrée à sa production des deux dernières décennies.



Publication

À l'occasion de l'exposition paraît une publication coéditée par le Musée Jenisch Vevey et Hirmer Verlag (Munich). Reproduisant l'ensemble des œuvres de l'exposition, l'ouvrage réunit trois essais qui viennent éclairer la portée symbolique et historique du travail d'Uwe Wittwer. L'ouvrage se conclut par un entretien mené par Jacqueline Burckhardt dans lequel l'artiste en dévoile davantage sur son parcours, sa démarche et ses sources d'inspiration.

Uwe Wittwer. Avant que le verre ne cède

Format 30,5 × 22,2 cm

Sous la direction de Marie Gaitzsch

Coédition : Musée Jenisch Vevey et Hirmer Verlag

Graphisme : Onlab Studio

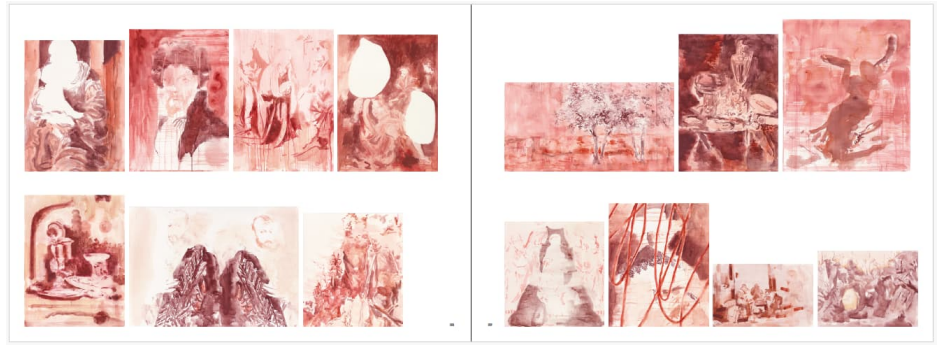
Auteur·e·s : Jacqueline Burckhardt, Nathalie Chaix, Margaux Farron, Marie Gaitzsch, Enrique Martínez Celaya et Rahel Schrohe

Prix de vente : CHF 49.-



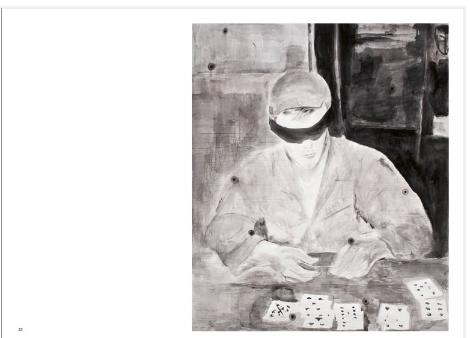
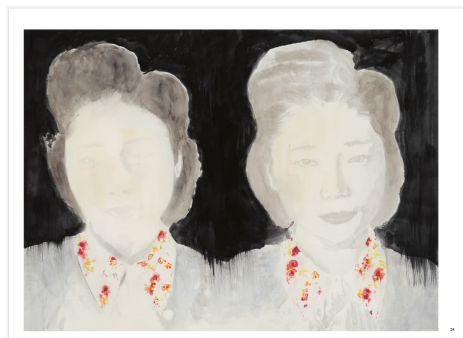
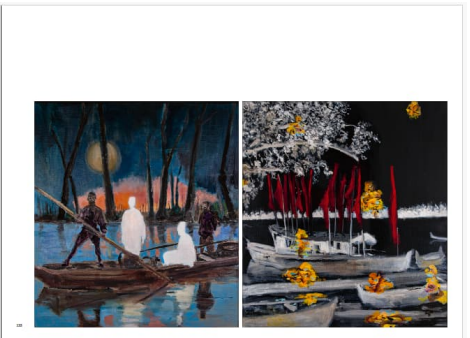
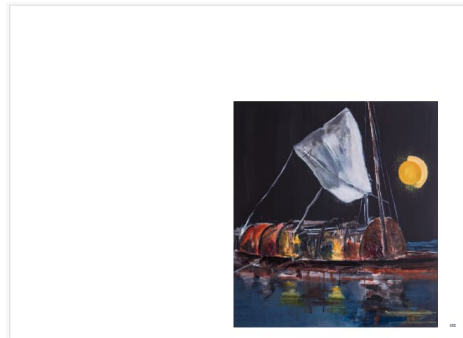
Jenisch Vevey

museejenisch.ch
info@museejenisch.ch



People and horses climbing, trampling and hanging on top of each other, emerging from the mud-green background as shadow-like black beings with bright yellow eyes and contours. They wear ancient robes and headgear and are armed with lances and swords...
Witwer deconstructs the famous model by splitting it down the middle, reassembling the two parts to reveal the hidden meaning of the scene...
Witwer deconstructs the famous model by splitting it down the middle, reassembling the two parts to reveal the hidden meaning of the scene...
Witwer deconstructs the famous model by splitting it down the middle, reassembling the two parts to reveal the hidden meaning of the scene...

Hommes et chevaux s'attachent, se précipitent, accrochés les uns aux autres, ils émergent d'un fond vert brouillé...
Witwer déconstruit ce modèle célèbre en le scindant au milieu et en réassemblant les deux parties dans l'ordre inverse...
Witwer déconstruit ce modèle célèbre en le scindant au milieu et en réassemblant les deux parties dans l'ordre inverse...



Extractions de la publication

Éditions Musée Jenisch Vevey et VFO

À l'occasion de l'exposition, un partenariat entre les Éditions VFO (Zurich) et le musée a permis la création et le tirage à 22 exemplaires de quatre estampes inédites réalisées par Uwe Wittwer.

Ces dernières seront en vente à la boutique du musée, ainsi que sur le site des Éditions VFO afin de renforcer les ponts artistiques entre Suisse romande et Suisse allemande.

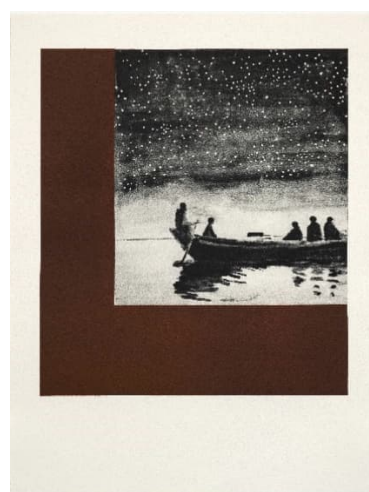
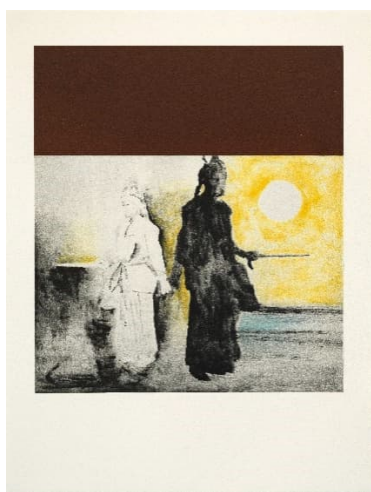
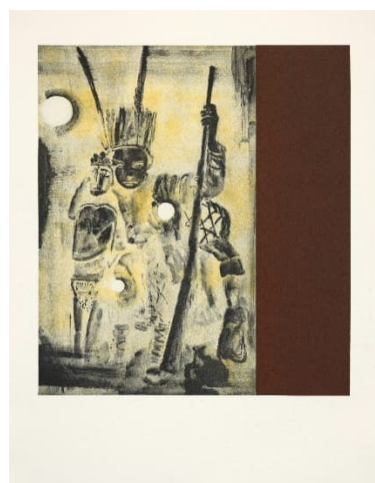
Pour chaque motif, un exemplaire rejoindra les collections du musée.

Ces estampes s'inscrivent dans la série *Die Mission* [La Mission] dont une partie est exposée au Musée Jenisch Vevey.

Prix de vente de l'édition spéciale Musée Jenisch Vevey : 500 CHF

Prix de vente des autres éditions : 750 CHF

museejenisch.ch
info@museejenisch.ch



Visuels des quatre estampes réalisées à l'occasion de l'exposition



Événements

Programme et dates sous réserve de modifications ; merci de vous référer à notre site internet : museejenisch.ch

*Activités sur inscription : info@museejenisch.ch

Vernissage

Jeudi 30 avril à 18h30

En présence de
Yvan Luccarini, syndic
Nathalie Chaix, directrice
Marie Gaitzsch, co-commissaire
Uwe Wittwer

En commun avec les expositions
Frédéric Cordier. Mécanique du paysage
En présence de
Margaux Honegger, commissaire
Frédéric Cordier

L'odyssée de Kokoschka
En présence de
Aglaja Kempf, commissaire

Journée internationale des musées

Dimanche 17 mai, 11h-18h
Entrée gratuite

Nuit des musées de la Riviera

Samedi 30 mai
Avec une visite flash de l'exposition

Visites guidées

Dimanche 3 mai, 11h-12h
Par Marie Gaitzsch, co-commissaire
Jeudi 11 juin, 10h-11h
Visite guidée RELAX,
pour visiter le musée sans pression
Jeudi 11 juin, 18h30-19h30
Conjointe avec Picto Bello
Par Margaux Farron, co-commissaire
Jeudi 18 juin, 18h30-19h30
Par Margaux Farron, co-commissaire

Rencontre

Jeudi 4 juin, 18h30-19h30
Avec Uwe Wittwer

Concert

Dimanche 10 mai, 16h-17h
Artiom Shishkov, violoniste

Atelier créatif*

Dimanche 3 mai, 11h-13h





Avec Sarah Salzmann, art-thérapeute

Atelier de chant*

Samedi 9 mai, 14h-15h30

Apprenez à poser votre voix
Avec Rebecca Antonescu, soprano

Atelier d'aquarelle*

Jeudi 21 mai, 18h30-20h

Initiez-vous à la technique de l'aquarelle
Avec Claire Koenig, artiste

Ateliers bien-être*

Jeudi 25 juin, 18h30-19h30

Méditation
Avec Wenna Lay, hypnothérapeute
Jeudis 28 mai et 18 juin, 10h-11h
Yoga
Avec Sophie Dufour,
Centre de yoga Adi Shakti

Famille*

Mercredi 24 juin, 14h-14h30

Concert bébé
Par les Variations Musicales

Tes vacances au musée*

30 juin et 2 juillet, 9h-12h

Ateliers créatifs pour le jeune public



Doppelporträt negativ [Double portrait négatif], 2013

Aquarelle sur papier, 70 x 114 cm

© Uwe Wittwer, collection particulière, Suisse, photographie : Sebastian Schaub

Informations pratiques

Carnet jeune public	Dès 6 ans Disponible gratuitement à l'accueil
Audioguide	Une visite audio de l'exposition est disponible au musée ou sur l'application IZI Travel
Écoles	Visite pour les classes et les enseignants Renseignements et inscription : sterrier@museejenisch.ch
Groupes	Visites guidées pour adultes et enfants Sur demande, en français ou anglais Renseignements et inscriptions : info@museejenisch.ch T +41 21 925 35 20
Tarifs d'entrée	Adultes CHF 12.- Retraités CHF 10.- Étudiants et apprentis CHF 5.- Moins de 18 ans, gratuit Le premier week-end du mois, gratuit

museejenisch.ch
info@museejenisch.ch



Widerschein nach Raeburn [Reflet d'après Raeburn], 2016
Aquarelle sur papier, 30 x 26 cm

© Uwe Wittwer, collection particulière, Zurich, photographie : Highlevel, Berlin



Partenaires

Le Musée Jenisch Vevey remercie chaleureusement ses partenaires pour leur précieux soutien :



FONDATION
PHILANTHROPIQUE
FAMILLE SANDOZ



Nestlé Community
Votre région, notre nid

Autres partenaires

Edition VFO



CARAN P'ACHE
Genève

Contacts

Exposition et publication

Margaux Farron
Assistante de conservation Beaux-Arts
mfarron@museejenisch.ch
T + 41 21 925 35 33

Marie Gaitzsch
Conservatrice Beaux-Arts
mgaitzsch@museejenisch.ch
T +41 21 925 35 22

Musée Jenisch Vevey

Presse et communication

Oriane Couturier
ocouturier@museejenisch.ch
T +41 21 925 35 18

Accueil/Réception

info@museejenisch.ch
T +41 21 925 35 20



Illustrations pour la presse

Le présent dossier est téléchargeable sur [Presse – Musée Jenisch Vevey \(museejenisch.ch\)](https://www.museejenisch.ch/Presse). Toutes les illustrations figurant dans ce dossier de presse sont disponibles en contactant Oriane Couturier ocouturier@museejenisch.ch

Pendant la période de promotion de l'exposition (avril – août 2026), les images suivantes sont libres de droits exclusivement pour les articles et recensions de l'exposition *Uwe Wittwer. Avant que le verre ne cède*, qui indiquent le titre de l'exposition, le nom du musée et la période d'exposition. Les images peuvent être utilisées sur le web en basse définition seulement (72 dpi, 640 x 480 pixels) et ne peuvent pas être recadrées. Elles doivent être assorties de leur légende complète, avec la mention obligatoire du copyright indiquée pour chaque œuvre.



Uwe Wittwer (*1954)

Schlacht nach Uccello [Bataille d'après Uccello], 2007

Aquarelle sur papier, 150 x 260 cm

© Uwe Wittwer, collection particulière, Suisse

Photographie : Julien Gremaud



Uwe Wittwer (*1954)

Doppelporträt negativ [Double portrait négatif], 2013

Aquarelle sur papier, 70 x 114 cm

© Uwe Wittwer, collection particulière, Suisse

Photographie : Sebastian Schaub

museejenisch.ch
info@museejenisch.ch



Uwe Wittwer (*1954)
Portrait [Portrait], 2013
Aquarelle sur papier, 180 x 154 cm
© Uwe Wittwer, Galerie Judin, Berlin
Photographie : Highlevel, Berlin



Uwe Wittwer (*1954)
Narrenschiff [Le Navire des fous], 2020
Fusain sur papier, 180 x 134 cm
© Uwe Wittwer, Galerie Peter Kilchmann, Zurich
Photographie : Sebastian Schaub



Uwe Wittwer (*1954)
Bühne [Scène], 2022
Aquarelle sur papier, 126,8 x 111,2 cm
© Uwe Wittwer, Galleria Monica De Cardenas Milan
Photographie : Conradin Frei



Uwe Wittwer (*1954)
Widerschein nach Palamedesz [Reflet d'après Palamedesz], 2016
Aquarelle sur papier, 24 x 18 cm
© Uwe Wittwer, Galerie Judin, Berlin
Photographie : Highlevel, Berlin



Uwe Wittwer (*1954)
Die Buchhalterin [La Comptable], 2018
Aquarelle sur papier, 54 x 74 cm
© Uwe Wittwer, collection particulière, Zurich
Photographie : Conradin Frei



Uwe Wittwer (*1954)
Gruppe [Groupe], 2022
Huile sur toile, 130 x 110 cm
© Uwe Wittwer, Galerie Peter Kilchmann, Zurich
Photographie : Sebastian Schaub



Uwe Wittwer (*1954)
Portrait-Spiegel [Portrait-Miroir], 2023
Huile sur toile, 55,2 x 50,2 cm
© Uwe Wittwer, collection particulière, Zurich,
Photographie : Sebastian Schaub



Uwe Wittwer (*1954)
Die Schwarze Sonne nach Antonioni [Le Soleil noir d'après Antonioni], 2012
Série de 78 aquarelles sur papier, 31 x 51 cm (chacune)
© Uwe Wittwer, Galerie Peter Kilchmann, Zurich
Photographie : Atelier Uwe Wittwer



museejenisch.ch
info@museejenisch.ch



Uwe Wittwer (*1954)

Tjideng, 2021

Série de treize aquarelles sur papier, 34,5 x 50,8 cm

© Uwe Wittwer, Galerie Judin, Berlin

Photographie : Conradin Frei