

L'infini du geste Ferdinand Hodler dans la collection Rudolf Schindler du 25 juin au 4 octobre 2015

T +41 21 925 35 20
F +41 21 925 35 25

Avenue de la Gare 2
CH-1800 Vevey



museejenisch.ch
info@museejenisch.ch



Étude de figure pour « Le Jour », vers 1898-1899
Crayon de graphite, plume, lavis d'encre noire et mise au carreau au crayon de graphite sur papier Fabriano, 295 x 196 mm
Musée Jenisch Vevey, donation Rudolf Schindler
© Musée Jenisch Vevey. Photo Claude Bornand, Lausanne

Communiqué

L'exposition
La collection Rudolf Schindler
Quelques chiffres
Biographies croisées de Ferdinand Hodler et de Rudolf Schindler
La publication – extraits
Commissariat scientifique avec le Musée d'art et d'histoire de Genève
Partenaires
Informations pratiques et rendez-vous
Illustrations pour la presse

Communiqué

Cet été, le Musée Jenisch Vevey met à l'honneur Ferdinand Hodler à travers la collection de Rudolf Schindler (1914-2015) donnée au musée en 2014. Cet artiste et ancien directeur de l'École d'Arts visuels de Berne et Bienne a rassemblé un fonds de plus de 600 œuvres sur papier du maître. L'exposition présente pour la première fois au public les plus belles pièces de cet ensemble, qui retrace toute la carrière de Hodler et brosse en creux le portrait d'un collectionneur au profil atypique. Donnant à voir la richesse et la diversité de l'œuvre, elle témoigne du processus créatif de l'artiste, du rôle fondamental qu'y revêt le dessin, et du caractère inlassable et extraordinairement profond de sa recherche formelle, rythmique et expressive. Une invitation à entrer dans les arcanes d'une collection comme dans celles de l'atelier de Hodler, l'exposition rend hommage à cet artiste suisse majeur comme à un collectionneur hors du commun.

Ferdinand Hodler dessine. Dès sa jeunesse et jusqu'à sa mort, l'artiste trace sur papier ses idées, ses recherches, ses moments de vie. Du petit croquis à l'étude de figure en atelier, de la page de carnet à l'étude de composition plus aboutie, le dessin est pour Hodler un outil de travail essentiel. Au crayon, à la plume, rehaussé d'huile ou traité en collage, il nous donne accès à la genèse des œuvres, ainsi qu'à l'intimité de l'artiste.

L'exposition présente une sélection exclusive de pièces de la collection Rudolf Schindler reçue en donation en 2014. Enrichissement exceptionnel des collections veveysannes, cet ensemble quasi inédit de plus de 600 œuvres sur papier relève d'une importance majeure pour l'étude de Ferdinand Hodler. Retraçant l'ensemble de sa carrière, le choix des pièces emmène le visiteur à la rencontre du jeune Hodler, puis à celle de l'artiste confirmé et reconnu des grandes compositions historiques et symbolistes. Il révèle aussi l'homme derrière la figure publique de l'artiste, dans une série de dessins plus personnels, notamment ceux de sa maîtresse et modèle Valentine Godé-Darel, décédée à Vevey en 1915.

La présentation au public de la donation Rudolf Schindler commémore le centenaire du décès à Vevey de Valentine Godé-Darel, modèle et maîtresse du peintre. C'est aussi là qu'il réalisera ses premiers dessins de la Fête des Vignerons et les différentes versions du *Lac Léman vu de Chexbres*, figurant parmi ses paysages les plus célèbres.



L'exposition

Le trait, à lui seul, exprime l'infinité.

Ferdinand Hodler, *La Mission de l'artiste*, 1897

Présentant une sélection inédite de quelque 160 œuvres sur papier, une dizaine de peintures et 1 buste en plâtre, l'exposition est une invitation à percer les secrets de la collection Rudolf Schindler et à pénétrer dans l'atelier de Ferdinand Hodler.

Les pièces ici réunies, retracent toute la carrière du maître et témoignent de la richesse et la diversité de son œuvre. On parcourt ainsi :

-Les sujets de jeunesse, tels le cycle décoratif *L'Escalade* de la Taverne du Crocodile à Genève (1886-1887).

-Les grandes commandes historiques : *La Retraite de Marignan* (1900) pour la Salle des armures du Musée national de Zurich, *Le Départ des étudiants allemands pour la guerre de libération de 1813* (1908) pour l'Université de Iéna, *L'Unanimité* (1913) pour l'Hôtel de Ville de Hanovre.

-Les œuvres symbolistes, avec des ensembles d'études pour *Le Jour* (première version 1899-1900), *La Vérité* (première version 1902) ou *L'Heure sacrée* (première version 1907), ainsi que pour les deux compositions monumentales *Regard dans l'infini* (1916) et *Floraison* (non exécutée, 1914-1917), points saillants de cette collection.

-Les paysages, illustrant bien l'évolution artistique du maître au cours du temps.

-Les portraits et autoportraits, nombreux, qui rendent compte de l'importance du genre dans l'œuvre de Hodler : à côté des images de commande, le fonds Schindler comprend un cycle saisissant dédié à Valentine Godé-Darel, dont la douloureuse et longue agonie est immortalisée au travers de tableaux et dessins poignants.

Au premier étage du musée, la projection d'un film documentaire réalisé par la NZZ en 2004, *Ferdinand Hodler – Die grosse Linie* offre la possibilité d'entendre Rudolf Schindler évoquer Hodler et l'intérêt qu'il lui porte.



Jenisch Vevey

museejenisch.ch
info@museejenisch.ch



La collection Rudolf Schindler

Artiste, enseignant et curateur, le Biennois Rudolf Schindler (1914-2015) a réuni une collection de plus de 600 œuvres sur papier, une quinzaine de peintures et 1 buste de Ferdinand Hodler. C'est en 1999 qu'il approche pour la première fois le Musée Jenisch Vevey et y dépose 23 pièces. La relation de confiance établie dès lors croît au fil du temps, et deux nouveaux dépôts se succèdent en 2001 (34 pièces) et 2002 (1 pièce). En février 2014, il décide de déposer l'ensemble de son fonds Hodler auprès de l'institution veveysanne, avant de lui en faire don en octobre de la même année.

Par ce geste d'une générosité inouïe, le Musée Jenisch Vevey prend place parmi les premières collections publiques d'œuvres graphiques du maître, après celles du Kunsthaus de Zurich et du Musée d'art et d'histoire de Genève.

La collection Rudolf Schindler est unique à plusieurs égards :

-De par son **ampleur**, puisqu'elle compte 660 numéros d'inventaire au total.

-De par la **provenance de première main** des pièces: les œuvres sur papier ici réunies sont issues du fonds d'atelier de Hodler lui-même, vendu par sa veuve Berthe Hodler-Jacques, puis par son gendre Paul Magnenat.

-De par son **caractère inédit** ensuite: si quelques pièces ont été exposées ou publiées, la majorité des œuvres demeure inconnue du grand public.

-De par sa **représentativité de la carrière du maître** aussi, tant chronologique que thématique: des croquis de jeunesse aux feuilles de la maturité, la plupart des sujets et des genres abordés par l'artiste y sont représentés.

-Enfin, en ce qu'elle témoigne du **rôle capital du dessin dans la démarche de Hodler**. Réunissant des feuilles de nature et de fonction différentes, réalisées à des moments divers, dans des formats et à l'aide de techniques variées, la collection permet d'appréhender les recherches de forme et de rythme de l'artiste.



Autoportrait, 1915-1916

Crayon de graphite sur papier à lettres vergé, 272 × 211 mm

Musée Jenisch Vevey, donation Rudolf Schindler

© Musée Jenisch Vevey. Photo Claude Bornand, Lausanne



Quelques chiffres

1999 - La date du premier dépôt fait par Rudolf Schindler au Musée Jenisch Vevey, avec 23 pièces de sa collection.

660 - Le nombre d'œuvres composant la donation Rudolf Schindler au Musée Jenisch Vevey faite en 2014.

100 ans - L'âge du collectionneur au moment de la donation de sa collection au Musée Jenisch Vevey. Rudolf Schindler est né en 1914.

1889 - Les premiers dessins que réalise Hodler à Vevey, soit 8 ans avant l'ouverture du Musée Jenisch en 1897.

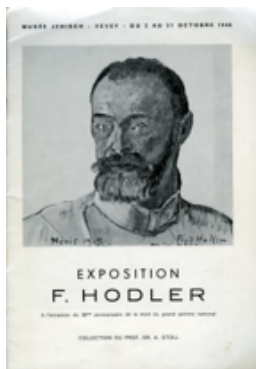
1915-2015 - Cette année 2015 marque les 100 ans de la mort de Valentine Godé-Darel à Vevey.

160 dessins, 11 peintures, 1 buste en plâtre - Le nombre d'œuvres exposées actuellement.

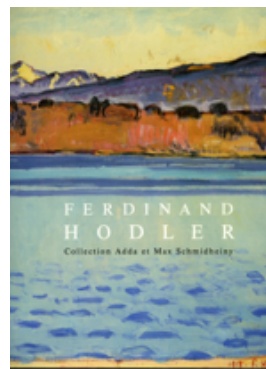
300 m² - L'espace d'exposition déployé dans les deux ailes du rez-de-chaussée du musée.

54 - Le nombre d'œuvres ayant fait l'objet d'une restauration, notamment concernant des déchirures. Globalement, la collection est en bon état.

3 - Le nombre d'expositions consacrées à Hodler par le Musée Jenisch au cours de son histoire, avec la manifestation actuelle. Deux expositions antérieures ont eu lieu en 1948 et en 1990:



Exposition F. Hodler, à l'occasion du 30^{ème} anniversaire de la mort du grand peintre national. Collection du Prof. Dr. A. Stoll, du 2 au 31 octobre 1948



Ferdinand Hodler. Collection Adda et Max Schmiedheiny, du 25 mars au 17 juin 1990



Biographies croisées de Ferdinand Hodler et de Rudolf Schindler

1853 Naissance de Ferdinand Hodler le 14 mars à Berne dans une famille modeste. Aîné de six enfants, il survivra à tous.

1872 Barthélemy Menn, professeur à l'École des beaux-arts, invite Hodler à suivre son enseignement. Celui-ci dure cinq ans, de 1873 à 1877. Hodler était arrivé fin 1871 à Genève pour copier des œuvres d'Alexandre Calame et de François Diday au Musée Rath.

1875 Découvre l'œuvre d'Holbein à Bâle, en particulier *Le Christ mort* dont le souvenir transparaît dans plusieurs de ses œuvres.

1876 Premier envoi de six tableaux à l'Exposition suisse des beaux-arts. Premières critiques – mitigées – et premiers succès. Sa première exposition personnelle au Cercle des beaux-arts à Genève n'a lieu qu'en 1885.

1891 Triomphe au Salon du Champ-de-Mars à Paris avec *La Nuit* (1889-1890, Kunstmuseum de Berne), interdit auparavant d'exposition à Genève pour « obscénité ».

1894 Rencontre Berthe Jacques et l'épouse 4 ans plus tard.

1895 2^e prix du concours Calame pour *Le Lac Léman vu de Chexbres, le soir* (1894-1895, Kunsthaus de Zurich), première vue lémanique depuis les hauteurs de Lavaux.

1897 Remporte le concours pour la décoration de la Salle des armures du Musée national suisse à Zurich avec *La Retraite de Marignan*. 12 mars : Hodler évoque pour la première fois en public le parallélisme comme principe esthétique dans *La Mission de l'artiste*, une conférence donnée devant les membres de la Société des Amis des beaux-arts de Fribourg.

1900 et 1903 Devient membre des Sécessions de Vienne et Berlin (1900), et Munich (1903).

1908 Fait la connaissance de Valentine Godé-Darel (née en 1873) au Kursaal de Genève où elle se produit en tant que chanteuse d'opérette.

1909 Mort d'Augustine Dupin. Hodler la dessine et la peint sur son lit de mort, préfigurant le cycle consacré à Valentine Godé-Darel.

1910 Rupture avec Valentine, qui s'installe à Vevey en novembre et y ouvre une pension à la Villa Chenevière le 1^{er} décembre. La Société des Arts de Zurich commande à Hodler une œuvre monumentale pour le hall du premier étage du nouveau Kunsthaus. Intitulée *Regard dans l'infini*, elle est achevée en 1916 et installée l'année suivante. Il en existe plusieurs versions.



1911 Réconciliation avec Valentine Godé-Darel, dont les premiers signes de maladie se font jour l'année suivante.

1913 Mai: affaiblie, Valentine Godé-Darel est transférée dans une clinique à Lausanne. Elle y apprend sa grossesse et son cancer.

Octobre: naissance de Pauline-Valentine, dite « Paulette » ou « Titine ».

Emménagement de Hodler et son épouse au 29, Quai du Mont-Blanc à Genève. L'Université de Zurich commande une peinture murale pour son aula. Hodler travaille à *Floraison* en parallèle à *Regard dans l'infini*, mais n'aura pas le temps de réaliser son projet.

1914 Comme son concitoyen Émile Jaques-Dalcroze, Hodler est exclu de toutes les sociétés artistiques allemandes pour avoir signé une protestation contre le bombardement de la cathédrale de Reims par l'artillerie allemande.

Rudolf Schindler naît le 3 mars à Bienne, où il grandit.

Son père est cheminot, sa mère couturière.

1915 Décès à Vevey de Valentine Godé-Darel le 25 janvier. Entre février 1914 et le 26 janvier 1915, Hodler produit plus de 200 dessins et peintures de son agonie.

1917 Juin-septembre: première grande rétrospective au Kunsthaus de Zurich avec plus de 600 œuvres.

Juillet-octobre: réalise une douzaine de peintures du Léman depuis Caux, au-dessus de Montreux.

1918 Malade, Hodler quitte peu son appartement genevois du Quai du Mont-Blanc, de la fenêtre duquel il peint une célèbre série de paysages du lac Léman et de l'horizon montagneux. Il décède le 19 mai d'un œdème pulmonaire.

1923 Rudolf Schindler découvre les fresques de Philippe Robert pour la salle d'attente de la gare de Bienne, événement à l'origine de sa vocation artistique.

1940-1943 En automne et en hiver, suit des cours à l'École des arts et métiers de Bâle. Au printemps et en été, il construit lui-même sa maison-atelier sur les hauts de Gléresse, au bord du lac de Bienne.

1948-1955 Enseigne le dessin au gymnase de Bienne.

1955 Organise l'exposition *Ferdinand Hodler 1853-1918*, Galerie des beaux-arts de la ville de Bienne, 17 novembre 1955-31 janvier 1956. Apprend de l'un de ses prêteurs que la veuve de l'artiste est toujours vivante. Mis en contact avec cette dernière, il lui rendra plusieurs visites entre 1956 et 1957. Il lui achète au moins 135 feuilles, qui portent toutes la certification manuscrite de Madame Hodler.

1956-1979 Professeur, puis directeur de l'École d'Arts Visuels Berne et Bienne jusqu'à sa retraite.

1957 Décès de Berthe Hodler-Jacques le 25 décembre. Paulette et son mari Paul Magnenat héritent du fonds de l'artiste. Une vente « Succession Berthe Hodler » est organisée au début de l'année suivante. **Rudolf Schindler y acquiert au moins 3 dessins, une armoire, une palette et une règle provenant de l'atelier de Hodler.**

1958-1960 Rudolf Schindler achète un très grand nombre de dessins de Hodler à Paul Magnenat.

1990 Parution du premier volume du catalogue de la collection des dessins de Hodler du Kunsthaus de Zurich, auquel Schindler participe.

1992 Rudolf Schindler co-organise l'exposition *Ferdinand Hodler: Bildnisse, aus einer Privatsammlung*, 5 avril-31 mai 1992, Kunsthaus de Zoug, et rédige le catalogue qui l'accompagne.

1999 Premiers contacts entre Rudolf Schindler et Bernard Blatter, alors directeur du Musée Jenisch Vevey. Le collectionneur y dépose 23 œuvres de Ferdinand Hodler.

2001-2013 Dépôt de 36 œuvres de Ferdinand Hodler par Rudolf Schindler en trois lots.

2014 Rudolf Schindler confie 601 œuvres de Hodler en plusieurs dépôts à long terme promis en legs, avant d'en faire don au Musée Jenisch Vevey le 31 octobre.

2015 Décès de Rudolf Schindler le 17 février à Gléresse. L'exposition du 25 juin au 4 octobre et la publication parue à cette occasion lui sont dédiées.



Étude de composition pour « Le Départ des étudiants allemands pour la guerre de libération de 1813 », 1907-1908
Fusain, pinceau, encre de Chine et lavis d'encre de Chine sur calque contrecollé sur papier ; motif du verso visible en transparence, 740 × 1067 mm
Musée Jenisch Vevey, donation Rudolf Schindler
© Musée Jenisch Vevey. Photo Claude Bornand, Lausanne



La publication – extraits

À l'occasion de cet évènement paraît une publication scientifique coéditée par le Musée Jenisch Vevey et Scheidegger & Spiess à Zurich. Cet ouvrage offre une première visibilité à la collection Rudolf Schindler au travers de plusieurs essais, et de plus de 200 reproductions en couleurs. Ainsi, le lecteur, novice ou averti, pourra-t-il s'immerger dans ce fonds exceptionnel et, par là même, dans le foisonnant œuvre graphique de Ferdinand Hodler.

L'ouvrage bilingue français/allemand réunit les contributions de plusieurs spécialistes de l'artiste, traitant chacun d'un aspect particulier de ce fonds :

Prof. Dr. Oskar Bächtmann, Responsable de projet pour la publication du catalogue raisonné des peintures de Hodler, SIK-ISEA

Prof. Dr. Gabriela Christen, Directrice de la Haute École Design et Art de Lucerne, Lucerne University of Applied Sciences and Arts

Dr. Matthias Fischer, Conservateur des collections de peintures et arts graphiques, Museum zu Allerheiligen, Schaffhouse

Verena Senti-Schmidlin, historienne de l'art indépendante

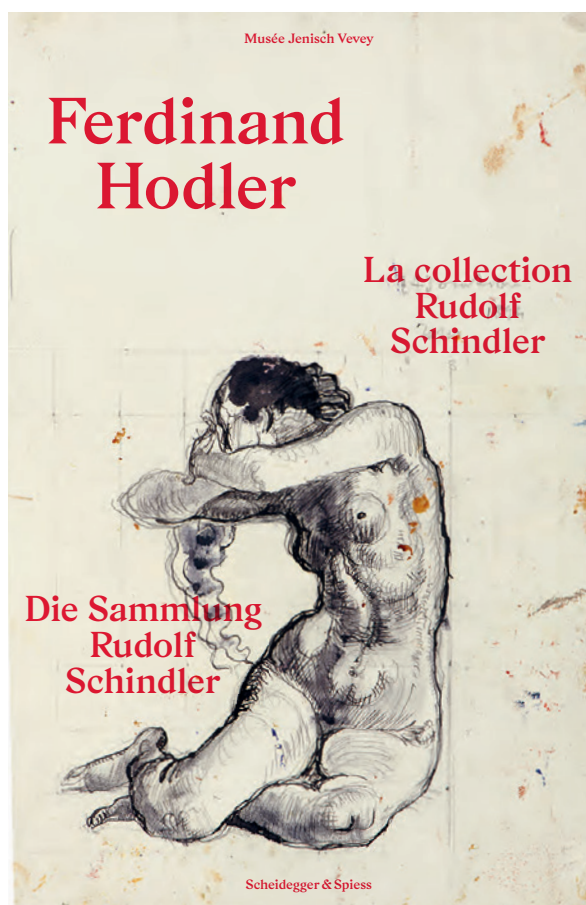
Niklaus M. Güdel, historien de l'art indépendant, directeur du projet « Ferdinand Hodler 1918/2018 »

Julie Enckell Julliard, directrice du Musée Jenisch Vevey et commissaire générale

Caroline Guignard, assistante-conservatrice au Cabinet d'arts graphiques du Musée d'art et d'histoire de Genève, co-commissaire scientifique

Emmanuelle Neukomm, conservatrice adjointe Art moderne au Musée Jenisch Vevey, co-commissaire scientifique

La publication comprend également l'édition inédite de notes de l'artiste sur le symbolisme dans l'art (cours Wertheimer, 1882), ainsi qu'une biographie croisée du peintre et du collectionneur.



Extraits de la publication

À propos de Hodler et Vevey :

« Lorsqu'il se rend à Vevey en 1889, Hodler est ainsi conscient de venir marcher (et créer) sur les terres de Courbet, mort douze ans plus tôt dans le village voisin de la Tour-de-Peilz. Pour autant, ses liens à la région ne se limitent pas, loin s'en faut, à cet épisode. Ils se nouent ensuite à travers l'observation, assidue, du paysage depuis le « Balcon de Chexbres ». Comme en témoigne le catalogue raisonné des paysages, qui recense treize tableaux ainsi que plusieurs dessins, réalisés entre 1895 et 1911, ce point de vue a retenu durablement l'attention du Bernois. [...] Des dessins de la Fête des Vignerons à ceux de Valentine, en passant par ses études de paysage depuis Chexbres, le temps que l'artiste a passé dans la région permet de retracer les grandes étapes de sa carrière. Deux ans après son décès, le Musée Jenisch a reçu en dépôt un paysage du peintre (*Ruisseau de montagne*, 1875, dépôt de la Fondation Gottfried Keller). Quelques décennies plus tard, une première exposition personnelle lui est consacrée au Musée Jenisch, présentant la collection du professeur Arthur Stoll établi dans la région. La deuxième présentait, en 1990, les trésors de la collection Max et Adda Schmidheiny. Traversant les différents moments de son parcours, les dessins de la collection Schindler qui rejoignent le patrimoine de la Ville de Vevey ravivent ainsi l'attachement de l'artiste à cette région, tout en offrant de parcourir l'évolution de son trait qui, du plus proche du réel, travaille à sa réduction jusqu'à n'en retenir qu'un souvenir. »

Julie Enckell Julliard, « Ferdinand Hodler, Vevey et le dessin », p. 5 et p. 6

À propos de Rudolf Schindler :

« L'intérêt de Schindler pour Hodler n'est pas nouveau : il le découvre au Kunstmuseum de Berne lorsqu'il est encore jeune homme. Alors qu'il prépare l'exposition de 1955, il apprend de l'un de ses prêteurs que la veuve de l'artiste est toujours vivante. Introduit auprès d'elle par ce dernier, il lui rend une première visite au Quai du Mont-Blanc ; Berthe Hodler le reçoit et lui montre quelques dessins. S'il n'est pas encore question d'achat, un nouveau rendez-vous est pris. Et les visites vont se répéter, Madame Hodler appréciant son visiteur. Rudolf Schindler raconte que lors d'une de ces rencontres, la veuve, trop fatiguée pour avoir préparé les œuvres, le laisse accéder au dernier atelier du maître ; y demeurant seul, c'est là qu'il voit pour la première fois les quatre ou cinq cartables remplis de dessins. Ce moment, le collectionneur le décrit avec force et vivacité, comme un temps d'émerveillement et de véritable découverte de l'œuvre dessinée de Hodler. Au cours de ces rencontres, qui auront lieu en 1956 et 1957, Schindler choisit quelque cent trente-cinq pièces, qui formeront le noyau de sa collection. Toutes seront certifiées par la veuve en sa présence. Il lui achètera enfin plusieurs peintures et le buste modelé de Valentine Godé-Darel. La rencontre avec la veuve de l'artiste constitue donc l'événement « déclencheur » de cette collection en ce qu'elle donne à Schindler un accès direct et privilégié à l'œuvre dessinée du maître.

Le processus est désormais amorcé pour ce collectionneur qui « n'en a jamais assez ». Après quelques achats lors de la vente de la succession Berthe Hodler, il fait la connaissance des héritiers de cette dernière, Paul Magnenat et Paulette Hodler. C'est de Paul Magnenat, avec qui il entretiendra des relations purement commerciales, qu'il acquiert, en l'espace de deux à trois ans, un très grand nombre de dessins, dont des feuilles de carnets démembrés par les enfants du couple. La collection est désormais réunie et sera enrichie encore de quelques peintures

acquises en ventes aux enchères. Schindler rassemble ainsi un fonds exceptionnel d'œuvres de Hodler, alors même que la cote du maître sur le marché de l'art est au plus bas.»

Emmanuelle Neukomm, « La collection Rudolf Schindler L'histoire d'une passion », p. 17

Commissariat scientifique en collaboration avec le Musée d'art et d'histoire de Genève

L'exposition et la publication sont le fruit d'une collaboration entre le Musée Jenisch Vevey et le Musée d'art et d'histoire de Genève. Le commissariat scientifique a été conduit par Emmanuelle Neukomm, conservatrice adjointe Art moderne à Vevey, et Caroline Guignard, assistante-conservatrice au Cabinet d'arts graphiques de l'institution genevoise. Le commissariat général a été assuré par Julie Enckell Julliard, directrice du Musée Jenisch Vevey.

Le Musée d'art et d'histoire de Genève détient la seconde collection publique d'œuvres de Ferdinand Hodler, après celle du Kunsthaus de Zurich. Institution incontournable pour l'étude de l'artiste, elle a répondu avec beaucoup de générosité et d'enthousiasme à l'invitation du Musée Jenisch, renforçant les liens amicaux déjà anciens entre ces deux institutions majeures de l'arc lémanique. Cette collaboration pose par la même occasion les fondations d'un véritable pôle d'étude romand de l'œuvre dessinée de Hodler.



Étude pour «Eurythmie féminine» ou «L'Émotion» (?), 1895-1896 ou après 1902 (?)
Crayon de graphite et gouache sur papier découpé, collé en plein sur papier peint à l'huile et au crayon Raphaëlli, 337 × 295 mm
Musée Jenisch Vevey, donation Rudolf Schindler
© Musée Jenisch Vevey. Photo Claude Bornand, Lausanne



Partenaires

Le Musée Jenisch Vevey est heureux de s'associer aux partenaires suivants à l'occasion de cette exposition :

Lavaux Patrimoine mondial

À de nombreuses reprises, Hodler a peint le Léman depuis le balcon de Chexbres. Pour s'immerger dans ce paysage cher à l'artiste, le musée s'associe aux guides de Lavaux Patrimoine mondial qui emmèneront les visiteurs sur les « Chemins de Hodler ».

Visite de l'exposition et parcours des sentiers avec les guides de Lavaux Patrimoine mondial

Sur les chemins de Hodler

Jeudis 25 juin, 16 juillet, 20 août et 24 septembre, de 14h à 18h30

(départ au musée et retour à la gare de Vevey)

CHF 65.- (musée, accompagnement du guide, train et verre de l'amitié)

Gratuit pour enfants de 6 à 16 ans, accompagnés d'un parent

Détails et inscriptions info@lavaux-unesco.ch T + 41 21 946 15 74



Institut Jaques-Dalcroze

À l'occasion des Journées européennes du patrimoine, le Musée Jenisch Vevey offre une visite-performance menée conjointement par Bernhard von Waldkirch, spécialiste de l'artiste, et les rythmiciens de l'Institut Jaques-Dalcroze. Par le mouvement, ces derniers dialogueront avec les œuvres exposées, témoignant de l'intérêt commun de Hodler et Jaques-Dalcroze pour le corps, l'expression des émotions et le rythme.

Journées européennes du patrimoine

Hodler et Jaques-Dalcroze : deux maîtres du rythme

Samedi 12 septembre à 13h30 et 15h30

Avec l'Institut Jaques-Dalcroze, visite-performance avec la participation de Bernhard von Waldkirch, conservateur de la Grafische Sammlung du Kunsthaus de Zurich, et des rythmiciens de l'Institut.

Gratuit, sur inscription (places limitées)



Payot SA

L'exposition couvre la période des vacances scolaires d'été, moment propice aux lectures et aux découvertes : une sélection d'ouvrages pour enfants est ainsi spécialement proposée à la boutique du musée par la librairie Payot.





Informations pratiques et rendez-vous

Exposition

L'infini du geste. Ferdinand Hodler dans la collection Rudolf Schindler

Dates

Du 25 juin au 4 octobre 2015

Vernissage

Mercredi 24 juin à 18h30

Commissariat général

Julie Enckell Julliard, directrice du Musée Jenisch Vevey

Commissariat scientifique

Emmanuelle Neukomm, conservatrice Art moderne, et Caroline Guignard, assistante-conservatrice au Cabinet d'arts graphiques du Musée d'art et d'histoire de Genève

Nombre d'œuvres

Environ 160 œuvres sur papier, une dizaine de peintures et 1 buste en plâtre

Visite guidée de l'exposition

Jeudi 2 juillet à 18h30

Par Emmanuelle Neukomm et Caroline Guignard,
co-commissaires scientifiques de l'exposition
CHF 3.- (en sus du tarif d'entrée), libre pour les Amis

Visite *Pupilles & Papilles* à 18h30

Jeudi 3 septembre, en compagnie de Ueli Stoll

Commentaire de l'exposition, suivi d'une collation
Tarif unique CHF 20.-, sur inscription (places limitées)

Visite de l'exposition et parcours des sentiers avec les guides de Lavaux Patrimoine mondial

Sur les chemins de Hodler

Jeudis 25 juin, 16 juillet, 20 août et 24 septembre, de 14h à 18h30

(départ au musée et retour à la gare de Vevey)

CHF 65.- (musée, accompagnement du guide, train et verre de l'amitié)

Gratuit pour enfants de 6 à 16 ans, accompagnés d'un parent

Détails et inscriptions info@lavaux-unesco.ch T + 41 21 946 15 74



Étude de figure pour « Le Jour », vers 1899-1900

Crayon de graphite, aquarelle et gouache (?)

sur papier découpé collé en plein sur papier Japon, 340 x 228 mm

Musée Jenisch Vevey, donation Rudolf Schindler

© Musée Jenisch Vevey. Photo Claude Bornand, Lausanne

Journées européennes du patrimoine***Hodler et Jaques-Dalcroze : deux maîtres du rythme***

Samedi 12 septembre à 13h30 et 15h30

Avec l'Institut Jaques-Dalcroze, visite-performance avec la participation

de Bernhard von Waldkirch, conservateur de la Grafische Sammlung du Kunsthaus de Zurich, et des rythmiciciens de l'Institut
Gratuit, sur inscription (places limitées)**Soirée lecture*****La Mission de l'artiste de Ferdinand Hodler***

Jeudi 24 septembre à 18h30

Par Pierre-Isaïe Duc, comédien

Et avec Niklaus Manuel Güdel, auteur de l'édition critique du texte
CHF 3.- (en sus du tarif d'entrée, sur inscriptions, places limitées)**Remerciements**

Le Musée Jenisch Vevey remercie très chaleureusement la famille de feu Rudolf Schindler pour la confiance et l'amitié témoignées.

L'exposition et la publication ont été réalisées avec le précieux concours du Musée d'art et d'histoire de Genève.

**Sponsors**

L'exposition et la publication ont été réalisées grâce au précieux soutien des institutions suivantes:

FONDATION COROMANDEL

Fondation
Fern Moffat**Société
Académique
Vaudoise**

Centre Patronal

INFOLOG
www.infolog.ch

«Le Rêve». Étude pour l'affiche de la Société des Arts de Zurich, 1897

Gouache et crayon de graphite sur papier, 261 × 193 mm

Musée Jenisch Vevey, donation Rudolf Schindler

© Musée Jenisch Vevey. Photo Claude Bornand, Lausanne



Illustrations pour la presse

Les visuels ci-après, ainsi que tous ceux figurant dans le présent dossier, sont disponibles sur demande sur support disque CD, ou directement téléchargeables sur le site du musée :

<http://www.museejenisch.ch/fre/informations/presse>

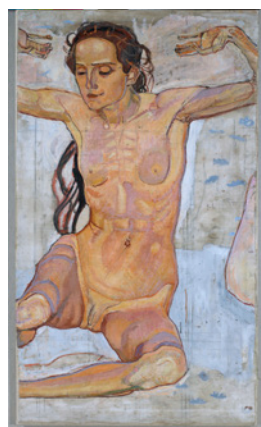
Toutes œuvres de Ferdinand Hodler



Étude de composition pour « Regard dans l'infini », 1910-1911

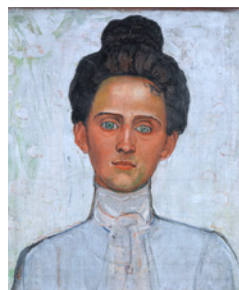
Crayon de graphite,
huile, pinceau et encre brune sur papier fin
235 × 478 mm

Musée Jenisch Vevey, donation Rudolf Schindler
© Musée Jenisch Vevey. Photo Claude Bornand, Lausanne



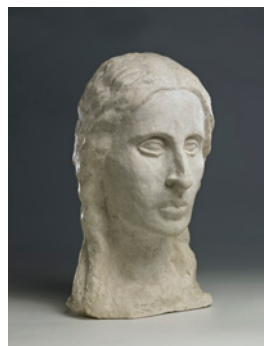
Le Jour (fragment de la version primitive), 1899-1900

Huile sur toile, 1120 × 650 mm
Musée Jenisch Vevey, donation Rudolf Schindler
© Musée Jenisch Vevey. Photo Claude Bornand, Lausanne



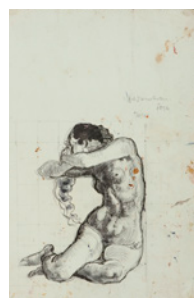
Portrait de Berthe Hodler-Jacques, vers 1898

Huile sur toile, 440 × 370 mm
Musée Jenisch Vevey, donation Rudolf Schindler
© Musée Jenisch Vevey. Photo Claude Bornand, Lausanne



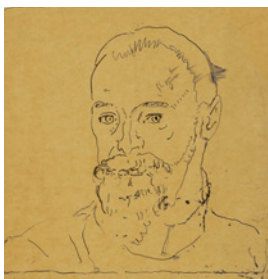
Buste de Valentine Godé-Darel, février 1914

Plâtre, 332 × 191 × 201 mm
Musée Jenisch Vevey, donation Rudolf Schindler
© Musée Jenisch Vevey. Photo Claude Bornand, Lausanne



Étude de figure pour « Le Jour », vers 1898-1899

Crayon de graphite, plume, lavis d'encre noire et mise au carreau au crayon de graphite sur papier Fabriano, 295 × 196 mm
Musée Jenisch Vevey, donation Rudolf Schindler
© Musée Jenisch Vevey. Photo Claude Bornand, Lausanne



Étude pour l'autoportrait dit « de Nérès », 1915
Plume et encre brune sur calque contrecollé sur papier, 399 × 385 mm
Musée Jenisch Vevey, donation Rudolf Schindler
© Musée Jenisch Vevey. Photo Claude Bornand, Lausanne



Étude de composition pour « Floraison », 1911-1917
Crayon de graphite sur papier blanc découpé, collé en plein sur papier beige peint à l'huile, 760 × 1003 mm
Musée Jenisch Vevey, donation Rudolf Schindler
© Musée Jenisch Vevey. Photo Claude Bornand, Lausanne



Étude de main pour « Regard dans l'infini », 1915-1916
Huile et traces de fusain sur calque contrecollé sur papier gris, 261 × 380 mm
Musée Jenisch Vevey, donation Rudolf Schindler
© Musée Jenisch Vevey. Photo Claude Bornand, Lausanne



Étude pour « Femme joyeuse », vers 1911
Huile sur toile, 1756 × 1210 mm
Musée Jenisch Vevey, donation Rudolf Schindler
© Musée Jenisch Vevey. Photo Claude Bornand, Lausanne



Étude de composition pour « Floraison », 1916-1917
Crayon de graphite, crayon de couleur et huile sur calque collé en plein sur papier Canson vergé gris, 197 × 441 mm
Musée Jenisch Vevey, donation Rudolf Schindler
© Musée Jenisch Vevey. Photo Claude Bornand, Lausanne



Portrait de Valentine Godé-Darel, de profil à gauche, vers 1908
Crayon de graphite sur papier, 480 × 348 mm
Musée Jenisch Vevey, donation Rudolf Schindler
© Musée Jenisch Vevey. Photo Claude Bornand, Lausanne



Études pour « Calvin et les professeurs » et croquis divers, 1883-1884
Crayon de graphite sur papier vergé, 490 × 265 mm
Musée Jenisch Vevey, donation Rudolf Schindler
© Musée Jenisch Vevey. Photo Claude Bornand, Lausanne